

# 中野区防灾地图

## 广域避难所

当因火灾的蔓延等原因而使身处的环境变得危险时，应在区工作人员、警察或地方防灾会的领导的指导下避难。

广域避难所	指定町丁目
公社住宅中野弥生町·立正佼成会大食堂一带	南台3, 4, 5 弥生町6
东京大学附属中等教育学校一带	南台1, 2 弥生町3的一部分
江古田之森林公园一带	沼袋1, 2, 4 江原町1, 2, 3 江古田2, 3, 4 丸山1, 2 野方4, 6
哲学堂公园一带	东中野3 中野6 上高田1, 2, 3, 4, 5 新井5 松丘1, 2 江古田1
本町五丁目公园一带	弥生町2, 4, 5 本町4, 5
百人町三·四丁目地区(新宿区)	中央1 东中野1
新宿中央公园·高层建筑群一带(新宿区)	弥生町1 弥生町3的一部分 本町1, 2, 3
落合中央公园(新宿区)	东中野4, 5

广域避难所	指定町丁目
都立武藏丘高中一带	鹭宫5, 6 上鹭宫2, 4, 5
公社鹭宫西住宅一带	白鹭2, 3 鹭宫1, 2, 3, 4 上鹭宫1, 3
白鹭一丁目地区	若宫2, 3 白鹭1
和平之森公园一带	新井3, 4 沼袋3 野方2, 3, 5 大和町1, 2, 3, 4 若宫1
中野区政府一带	本町6 中央2, 3, 4, 5 东中野2 中野1, 2, 3, 4, 5 新井1, 2 野方1

## 避难所

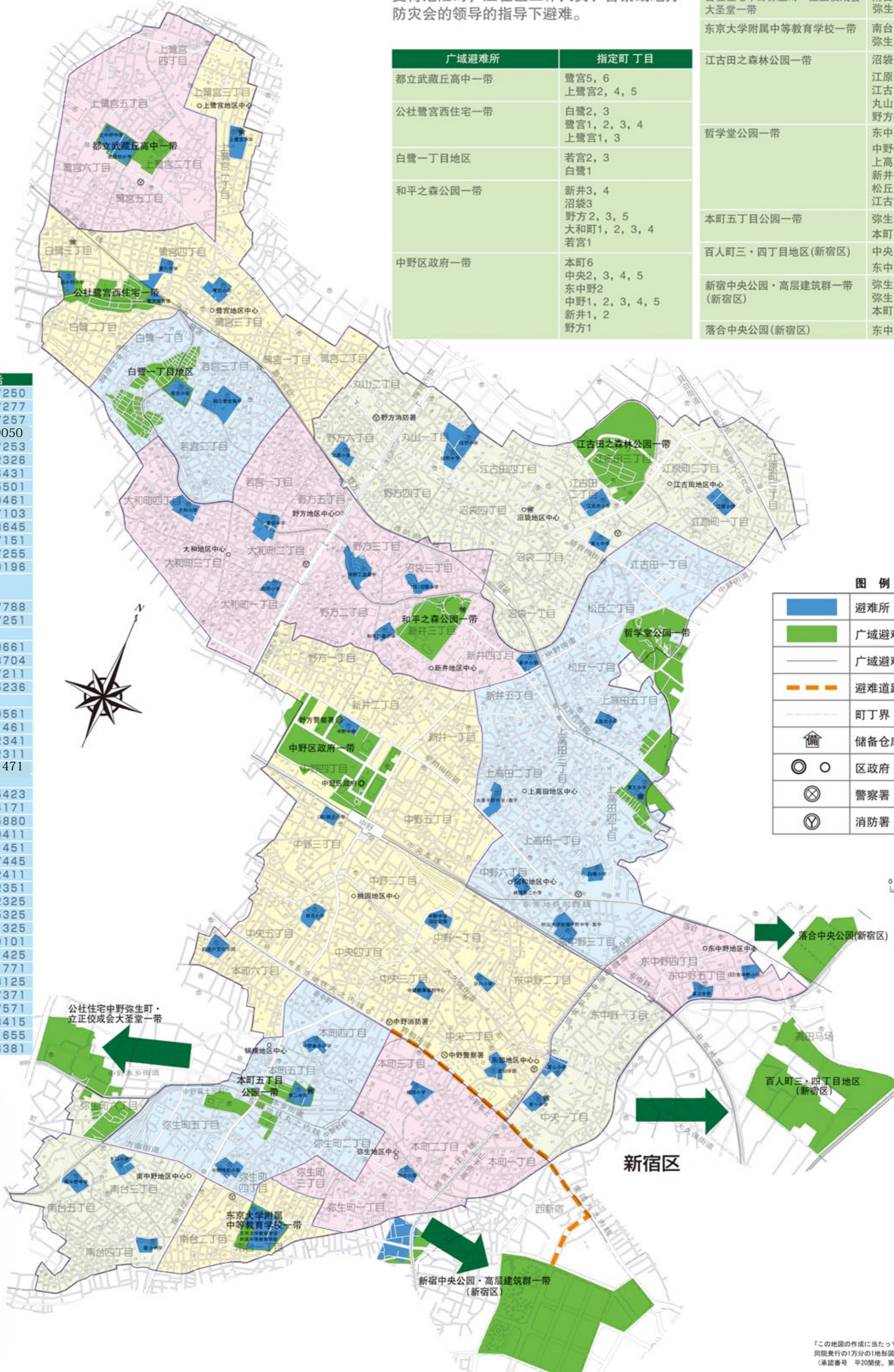
在本区，主要指定区内49所中小学校等为避难所，作为灾害发生时的救援救护活动的据点。

在避难所，就是进行灾民收容、伤员救护、收集和提供安全与否等信息，给灾民分配物资，提供饮用水和食品等救灾活动的地方。

因此，常备有防灾用广播、防灾用水井、发电机、煮饭锅、投光器、净水器、急救医疗药品、担架、食品、生活用品等。避难所是根据防灾会的地区进行分配和指定的。

### 避难所一览表

地区	避难所	所在地	电话
南中野	新山小学	南台4-4-1	3381-7250
	南中野中学	南台5-22-17	3381-7277
	多田小学	南台3-44-9	3381-7257
	东京大学教育学部附属中等教育学校	南台1-15-1	5351-9050
弥生	中野神明小学	弥生町4-27-29	3381-7253
	向台小学	弥生町1-25-1	3372-2326
东部	桃园小学	本町3-16-1	3372-6431
	第十中学	中央1-41-1	3363-5501
	塔山小学	中央1-49-1	3363-0461
	宝仙学园	中央2-28-3	3371-7103
锅横	谷户小学	中野1-26-1	3361-3645
	第二中学	本町5-25-1	3382-7151
	中野本乡小学	本町4-27-3	3381-7255
	新渡户文化学园	本町6-38-1	3381-0196
桃园	中野中学旧址设施(2014年4月起)(旧第九中学)	中野1-57-12	3381-0196
	中部健康福利中心	中央3-19-1	3367-7788
	桃花小学	中央5-43-1	3381-7251
	(旧)桃丘小学	中野3-40-23	
昭和	桃园第二小学	中野6-13-1	3363-0661
	明治大学附属中野中学·高中	东中野3-3-4	3362-8704
东中野	大妻中野中学·高中	上高田2-3-7	3389-7211
	第三中学	东中野5-12-1	3362-5236
上高田	(旧)东中野小学	东中野5-27-8	
	白樱小学	上高田1-2-28	3389-0561
新井	上高田小学	上高田5-35-3	3389-1461
	第五中学	上高田4-28-1	3389-2341
沼袋	新井小学	新井4-19-1	3389-2311
	中野中学(2014年4月起)	中野4-12-3	3389-1471
江古田	(旧)沼袋小学	沼袋3-13-2	
	绿野中学	丸山1-1-19	3386-5423
野方	第七中学	江古田2-9-11	3389-4171
	江原小学	江原町1-39-1	3951-5880
大和	江古田小学	江古田2-13-28	3385-0411
	和平之森小学	新井3-29-1	3389-1451
鹭宫	中野工业高中	野方3-5-5	3385-7445
	北原小学	野方6-30-6	3330-2411
上鹭宫	绿野小学	丸山1-17-1	3389-2351
	启明小学	大和町1-18-1	3330-2325
武藏台	第四中学	若宫1-1-18	3330-5325
	大和小	大和町4-26-5	3330-1325
武藏台小学	都立鹭宫高中	若宫3-46-8	3330-0101
	若宫小学	若宫3-53-16	3330-1425
上鹭宫小学	鹭宫体育馆	白鹭3-1-13	3337-1771
	西中野小学	白鹭3-9-2	3330-3125
上鹭宫小学	鹭宫小学	鹭宫3-31-4	3330-7371
	第八中学	鹭宫4-7-3	3330-7571
上鹭宫小学	北中野中学	上鹭宫5-7-1	3999-3415
	武藏台小学	上鹭宫5-1-1	3999-1655
上鹭宫小学	上鹭宫小学	上鹭宫1-24-36	3926-6381



### 避难是最后的手段

有必要避难的情形是，① 住房倒塌或面临发生火灾的危险时，② 区政府或警察机关等发出避难警告时。

大地震发生时，最重要的是：首先保证生命安全，然后灭火，不要引起火灾。

确保安全后，就和当地的人们协同努力参与到灭火工作和救援活动中去吧。

但当面临生命危险时，就要去安全的避难所或广域避难所避难。

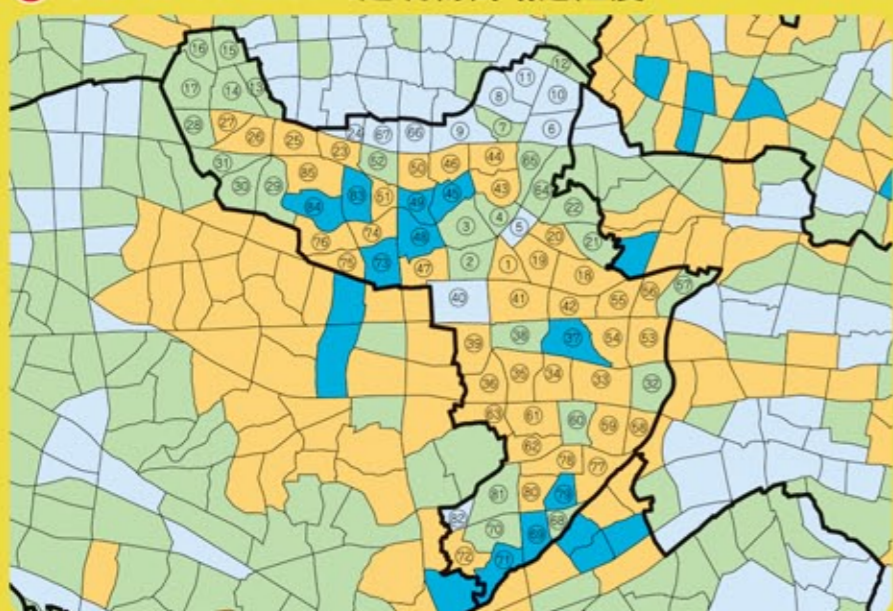
## 地震相关地区危险度

\* 地区危险度是指以区及多摩城市化区域的5133町丁目为对象，将危险性划分为从1至5的等级，并进行相对评价。(中野区有85町丁目)

在东京都，依据东京都震灾对策条例，大概每5年进行一次地震相关地区危险度调查，并公布其结果。平成25年(2013年)9月，公布了第7次调查结果。从此次开始，为了衡量灾害时避难、消防和救援活动的难易度，进行了考虑“灾害时活动困难度”(支撑灾害时行动的道路等基础设施的评价指标)的危险度测定。

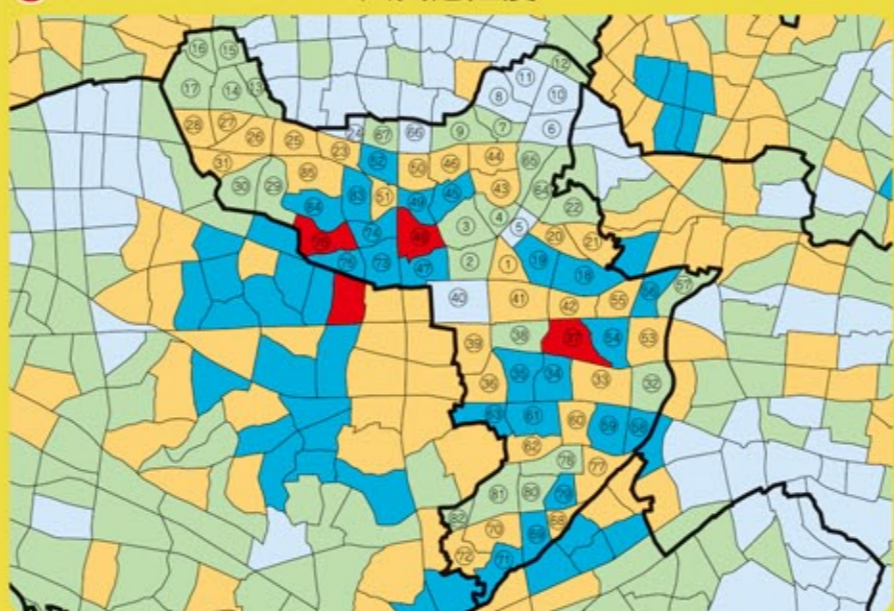


### ① 考虑灾害时活动困难的建筑物倒塌危险度



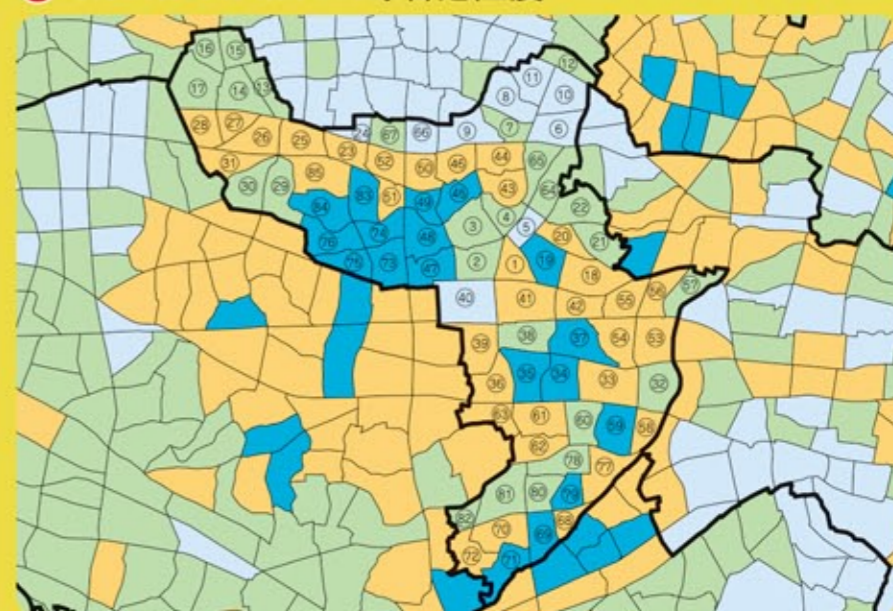
测定由地震晃动引起的建筑物倒塌、倾斜的危险性程度。

### ② 考虑灾害时活动困难的火灾危险度



测定由地震晃动而发生的火势蔓延所引起的大范围区域受灾的危险性程度。

### ③ 考虑灾害时活动困难的综合危险度



指将建筑物倒塌和火灾危险度归于一项指标，并将其分为5个等级。

「この地図の作成に当たっては、国土院の承認を得て、同院発行の1万分の1地形図を使用しております。」  
(承認番号 平20第1号、第35号) 2014.3